

Lettre d'information passion-egypte.fr n°3 (2010)

Bonjour,

Voici deux mois que passion-egypte.fr a fait son entrée dans le monde du Web.

Les égyptiens anciens connaissaient bien le cycle des heures pour 'sortir au jour', où chaque heure présentait ses étapes à franchir dans le but d'obtenir le passage vers la lumière et la protection de Rê.

Passion-egypte.fr ouvre ici un nouveau chapitre sur le mois passé et présente donc les nouveautés sous le soleil de mai :

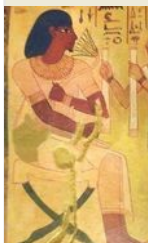
- une partie ludique pour se tester sur de nouveaux **quiz** rapides de 10 questions
- un nouvel **album photos** sur la tombe de Sennefer
- une **actualité égyptologique** riche en cette fin de période de fouilles (avril-mai)
- une présentation des **expositions temporaires** ou **permanentes** (pour l'instant : Grenoble et Le Mans)
- un agenda mensuel pour ne pas manquer une visite guidée ou une **conférence** (mai et juin)
- une présentation des **nouvelles fonctionnalités** du site

Merci à vous pour votre visite.

Les quiz n°3 et 4 sont disponibles :

- **quiz difficile** n° 4
- **quiz facile** n° 3
- les anciens quiz pour le plaisir de rejouer, ou les découvrir : **quiz n° 2** (facile) et **quiz n° 1** (moyen)

Un nouvel album photos : Visitez la tombe de Sennefer !



Passion-egypte.fr ouvre la visite en images de la tombe de Sennefer.

Voici le deuxième album mis en ligne : après [la tombe de Nefertari](#), je vous propose la visite de la tombe de **Sennefer, gouverneur de Thèbes**, capitale de l'Egypte.

Ce dignitaire vécut au temps d'Aménophis II (XVIII^e dynastie - Nouvel Empire). Il fut enterré sur la colline du Cheikh Abd-el-Gournah dans une nécropole privée.

27 photos commentées prises au [musée de Tessé au Mans](#) (72), dans la tombe reconstituée en grandeur nature par la fondation Kodak-Pathé à l'initiative de Christiane Desroches Noblecourt.

Suivez avec moi le parcours rituel de Sennefer, accompagné de *l'Aimée*, Meryt, pour "sortir au jour" et atteindre l'éternité.

[La visite de la tombe ...](#)

Les dernières actualités égyptologiques :

Découverte d'une statue ptolémaïque

07/05/2010



Le Conseil Supérieur des Antiquités égyptiennes a annoncé mardi 4 mai 2010, la découverte depuis le site de Taposiris Magna, d'une statue sans tête, qui pourrait être attribuée au pharaon Ptolémée IV.

Le Dr Kathleen Martinez, une égyptologue dominicaine, oriente ses recherches depuis 10 ans pour trouver le tombeau de Cléopâtre. Ses analyses l'ont orientée vers le site du temple de Taposiris Magna, érigé par Ptolémée IV **Philopator** (222 à 205 avant J.C.), pharaon de l'époque lagide. La période ptolémaïque (ou lagide) est la dernière période de l'Egypte pharaonique.

Le site de Taposiris Magna se trouve à 50 km environ à l'ouest d'Alexandrie, une cité donc au nord de l'Egypte. Lors des fouilles, l'équipe d'archéologues égyptiens avec le Dr Martinez ont mis au jour une belle statue de granite, dont la tête a disparu. Elle mesure 135 cm de haut sur 55 cm de large. Le roi ptolémaïque est représenté debout, jambe gauche légèrement avancée, et portant le pagne.

[Lire la suite](#)

Des pièces à l'effigie de Ptolémée III Evergète

27/04/2010



Les fouilles effectuées sur le site au nord du lac Qaroun, dans l'oasis du Fayoum, ont permis de mettre au jour 383 pièces

de monnaie à l'effigie du pharaon Ptolémée III Evergète.

Farouk Hosni, ministre égyptien de la Culture a annoncé jeudi 22 avril 2010, la découverte par une équipe d'archéologues égyptiens, de pièces en bronze bien conservées datant de 2250 ans, à l'effigie de Ptolémée III et de 3 colliers en coquille d'oeufs d'autruche.

Ptolémée III **Evergète** (le bienfaiteur) est le troisième pharaon de la dynastie ptolémaïque, aussi appelée époque Lagide. Ce roi régna sur l'Egypte de 246 à 222 avant J.-C.. Cette époque démarre après l'entrée en Egypte d'Alexandre le Grand, qui sera nommé, après avoir libéré l'Egypte de la domination perse, 'roi de Haute et Basse-Egypte, bien-aimé d'Amon, fils de Rê'. [Lire la suite](#)

Retour en Egypte d'un orteil de momie volé

18/04/2010



C'est à l'occasion de la signature, par la Suisse, d'un accord sur l'aide au retour des pièces volées à l'Egypte, qu'un chercheur remet un orteil du pharaon Akhénoton, pièce volée en Europe lors d'un examen de la momie.

Franck Rühli, scientifique à l'Université de Zurich et spécialiste des momies, a retrouvé la trace d'un orteil de squelette, qui aurait été volé en 1907, lors de l'examen de la momie d'Akhénaton, pharaon de la XVIII^e dynastie. De part ses relations, il a pu récupérer cette pièce, mais il ne nomme pas le pays d'Europe où elle se trouvait. Le Conseil Supérieur des Antiquités égyptiennes certifie que l'orteil appartient bien au squelette d'Akhénaton, le père du célèbre Toutankhamon.

La remise officielle de l'orteil a été faite le 14 avril 2010, en présence de Dominik Furgler, l'Ambassadeur de Suisse et du Docteur Zahi Hawass, responsable du Conseil Supérieur des Antiquités égyptiennes. Ces deux hommes ont signé un accord sur l'aide au retour des oeuvres sorties illégalement d'Egypte, s'appuyant sur la convention de l'UNESCO de 1970 protégeant le patrimoine des pays. [Lire la suite](#)

Découverte de la tombe du scribe Ken-Amun

17/04/2010



Le Conseil Supérieur des Antiquités égyptiennes a annoncé le 14 avril 2010, la découverte d'une tombe d'un scribe royal de la XIX^e dynastie, du nom de Ken-Amun, à Tell el-Maskhouta près d'Ismaïlia.

Ismaïlia est une ville à 120 km au nord-est du Caire, à mi-chemin entre Suez et Port-Saïd. Tell el-Maskhouta, située à 16 km à l'ouest d'Ismaïlia, est un lieu connu pour les vestiges antiques de l'époque ramesside (Nouvel Empire) trouvés lors des travaux de construction du Canal de Suez. En effet, les fouilles de ce site ont révélé de nombreux objets et quelques monuments au nom de Ramsès. Ce site antique a dû servir de base militaire aux armées lors de campagnes vers l'est.

L'équipe d'archéologues égyptiens poursuivent leur travail de fouille, couche après couche. C'est sous le niveau d'une nécropole contenant 35 tombes de l'époque romaine, qu'ils en ont découvert une nouvelle, datée de la XIX^e dynastie. La pièce est rectangulaire et contient un puits profond de forme carrée. Les murs sont en brique et le plafond en pierre.

[Lire la suite](#)

Découvertes de tombeaux dans l'oasis d'el-Bahariya

13/04/2010



Des archéologues égyptiens ont découvert dans l'oasis d'el-Bahariya, située à 330 km au sud-ouest du Caire, 14 tombeaux de l'époque gréco-romaine.

Le ministère égyptien de la Culture a annoncé le 13 avril 2010, la découverte des tombeaux dont l'un contenait un sarcophage en [gypse](#) et une momie de femme de 97 cm de long. Elle serait datée de 300 ans environ avant notre ère. Autour de cette momie, l'équipe a mis au jour entre autres, des masques, des récipients en verre et en argile, de la monnaie et une plaque en or gravée avec les quatre fils du dieu faucon Horus : Amset (à tête d'homme), Hâpy (à tête de babouin), Douamoutef (à tête de chacal) et Kébehsénouf (à tête d'homme). [Lire la suite](#)

Les expositions temporaires ou permanentes :

Paris (26/03/10 au 06/09/10) : Méroé, un empire sur le Nil

Exposition temporaire du 26 mars au 06 septembre 2010

A : **Paris** - Musée du Louvre - Aile Richelieu (entresol)

Tarif : 9,50€ (incluant le musée)



Méroé fut la capitale d'un empire située au bord du Nil. C'est une cité antique de Nubie (l'actuel Soudan) situé à 200 km au nord de Khartoum . Elle est connue pour ses nécropoles de petites pyramides très pentues.

Cette civilisation a été sous l'influence des Ptolémées puis des romains, mais aussi du Proche-Orient.

C'est l'époque des pharaons noirs (XXV^e dynastie). Les femmes régnantes se nomment les 'candaces'.

Leur écriture est spécifique ; c'est le méroïtique. Deux écritures sont possible, une en hiéroglyphes et une cursive. Aujourd'hui, les signes sont déchiffrés mais la langue reste encore mal connue. Quelques mots sont compris, et les recherches continuent. Il nous

manque un texte traduit en deux langues, qui nous permettrait de comprendre le vocabulaire et la grammaire du méroïtique.

L'exposition montre des pièces de toutes les influences de ce peuple : africaine, égyptienne et greco-romaine. Elle présente la vie quotidienne, l'artisanat, les systèmes sociaux, les rois et leurs insignes du pouvoir, le rôle des reines, les cultes, où cohabitent Amon l'Égyptien et Dionysos le Grec, l'au-delà tel que le concevait le peuple de Méroé.

L'exposition est l'occasion de montrer les dernières pièces sorties des fouilles archéologiques de Mouweis, un site de l'empire méroïtique. [Lire la suite](#)

Musée de Tissé du Mans



Le musée de Tissé du Mans possède une collection d'archéologie égyptienne d'environ 130 pièces exposées de façon permanente.

Sa collection est issue de dons, d'achats et de dépôts effectués par le département des Antiquités du musée du Louvre et du musée de Laval (53).

La particularité du musée de Tissé est la reconstitution, en grandeur nature, des deux "demeures d'éternité" :

- la **tombe de la reine Nefertari**, épouse de Ramsès II
- et la **tombe de Sennefer**, un gouverneur de Thèbes (Louxor actuel).

[Lire la suite](#)

Musée de Grenoble



Le musée de Grenoble possède une collection archéologique égyptienne d'environ 300 pièces exposées de façon permanente.

La salle de cette exposition permanente égyptienne se situe sous le hall d'entrée du musée. Les pièces viennent principalement des fouilles effectuées en Moyen-Egypte, dans la nécropole copte. La "sépulture de la prophétesse", découverte en 1907 par Albert Gayet, a révélé une momie et un riche mobilier funéraire dont un luth bien conservé. Ces artefacts sont la principale source des éléments exposés. Depuis avril 2010, après son étude et sa restauration, la "prophétesse d'Antinoé" a retrouvé sa place au musée.

[Lire la suite](#)

L'agenda des conférences ou visites guidées :

Ces agendas mensuels sont régulièrement mis à jour sur le site.

- **Agenda de mai 2010** : la prochaine conférence est demain (15 mai) à Grenoble à 15h : La collection égyptienne du Musée du Cinquantenaire à Bruxelles, ses origines et son développement Luc Limme, égyptologue, conservateur honoraire des Musées Royaux d'Art et d'Histoire de Bruxelles
- **Agenda de juin 2010**.

L'information dans le site :

- **Les matériaux** (Menu Héritage) : 3 mini-articles sur [l'albâtre](#), le [gypse](#) et le [granite](#)

Quelques nouveautés dans le fonctionnement du site :

- **Liens utiles** : liste des abonnements aux actualités égyptologiques sur le Web
- **flux RSS** disponible pour suivre l'actualité du site en temps réel (un article explique [comment l'utiliser](#)).
- nouveau format de la newsletter et **téléchargement** possible des anciennes lettres
- mise à jour des **glossaires** pour les définitions dans le corps des articles
- les évolutions purement techniques :
 - icône de navigation personnalisée (favicon)
 - gestion des zoom de photos d'articles par clic sur l'image
 - gestion des pdf dans le site
 - gestion de la police dans les albums photos
 - mise en place de l'outil de sauvegarde du site
 - référencement du site

Bonne lecture !

Estelle Pieuchot

<http://passion-egypte.fr>